

Commercio con l'estero

(scambi complessivi e con i paesi UE)

Ottobre 2002

Dall'introduzione del mercato interno dell'Unione europea, le statistiche sul commercio con l'estero provengono da due rilevazioni separate, riguardanti, rispettivamente, gli scambi con i paesi dell'Unione Europea e quelli con gli altri paesi (definiti extra-UE). A causa delle differenze nei tempi di raccolta delle informazioni di base, i risultati per i due insiemi di paesi vengono diffusi con diverso grado di tempestività. Da ottobre la diffusione dei dati concernenti i due gruppi di paesi avviene in momenti separati, anticipando, mediamente di circa 15 giorni, i tempi di produzione delle statistiche relative agli scambi con i paesi UE e, di conseguenza, i tempi di rilascio dei dati sugli scambi complessivi. Con questo comunicato vengono diffusi i dati dell'interscambio complessivo e di quello con i paesi UE riferiti al mese di ottobre 2002, nonché gli indici delle quantità e dei valori medi unitari del mese di settembre. Inoltre vengono rivisti e resi definitivi i dati mensili riferiti all'anno 2001 (vedi tavole serie storiche). I risultati della rilevazione relativa al mese di novembre per i paesi extra-UE saranno diffusi il 19 p.v..

Nel mese di ottobre 2002, rispetto allo stesso mese del 2001, le esportazioni verso i paesi UE sono diminuite del 2,1 per cento, le importazioni sono cresciute del 5,2 per cento. Il saldo commerciale è risultato negativo per 676 milioni di euro, a fronte di un saldo positivo di 280 milioni di euro registrato nello stesso mese del 2001. Nel periodo gennaio-ottobre 2002 il saldo è stato negativo per 1.773 milioni di euro, a fronte di un valore positivo di 423 milioni di euro nello stesso periodo del 2001. Rispetto a settembre 2002 i dati destagionalizzati registrano un aumento dello 0,5 per cento delle esportazioni e del 4,8 per cento delle importazioni.

Considerando l'interscambio complessivo, nel mese di ottobre 2002 le esportazioni sono aumentate dell'1,3 per cento e le importazioni del 5,7 per cento, rispetto allo stesso mese dell'anno precedente. Il saldo commerciale è risultato positivo per 1.344 milioni di euro, a fronte di un valore positivo di 2.327 milioni di euro registrato nello stesso mese del 2001. Nel periodo gennaio-ottobre 2002 il saldo è stato positivo per 8.180 milioni di euro, rispetto a un valore positivo di 6.902 milioni di euro nello stesso periodo del 2001. Nel confronto con settembre 2002 i dati destagionalizzati indicano un aumento del 1,3 per cento delle esportazioni e del 6,2 per cento delle importazioni.

Tabella 1 - Esportazioni, importazioni e saldi della bilancia commerciale con UE e in complesso.
Ottobre 2002 (a)

	DATI GREZZI				DATI DESTAGIONALIZZATI	
	MILIONI DI EURO		VARIAZIONI %		MILIONI DI EURO	VARIAZIONI %
	Ott.2002	Gen-ott.02	Ott.02 Ott.01	Gen-ott.02 Gen-ott.01	Ott.2002	Ott.2002 Set.2002
PAESI UE						
Esportazioni	13.084	117.176	-2,1	-5,8	11.573	0,5
Importazioni	13.760	118.949	5,2	-4,1	12.412	4,8
Saldi	-676	-1.773			-839	
SCAMBI COMMERCIALI IN COMPLESSO						
Esportazioni	25.491	219.774	1,3	-3,3	22.296	1,3
Importazioni	24.147	211.595	5,7	-4,0	21.901	6,2
Saldi	1.344	8.180			395	

(a) I dati provvisori di ottobre del commercio con i paesi extra-UE sono stati diffusi con il comunicato del 22 novembre u.s..

Euro e statistiche sul commercio con l'estero. Per indicazioni generali sull'adozione dell'euro nella diffusione delle statistiche prodotte dall'ISTAT si rimanda al documento "Introduzione dell'euro e politiche di diffusione dell'ISTAT" (www.istat.it)

Per informazioni specifiche sulle rilevazioni del Servizio commercio con l'estero si rimanda alla sezione *Note metodologiche* della banca dati on line COEWEB (www.coeweb.istat.it)

In conformità con i requisiti del programma SDDS del Fondo monetario internazionale, l'Istat diffonde un calendario annuale dei comunicati stampa tramite il sito Internet dell'Istituto e il sito SDDS (<http://dsdd.imf.org>). L'Ufficio della Comunicazione fornisce su richiesta, il calendario a stampa.

Ufficio della comunicazione

Tel. +39 06 4673.2243-2244

Centro di informazione statistica

Tel. +39 06 4673.3105

Informazioni e chiarimenti:

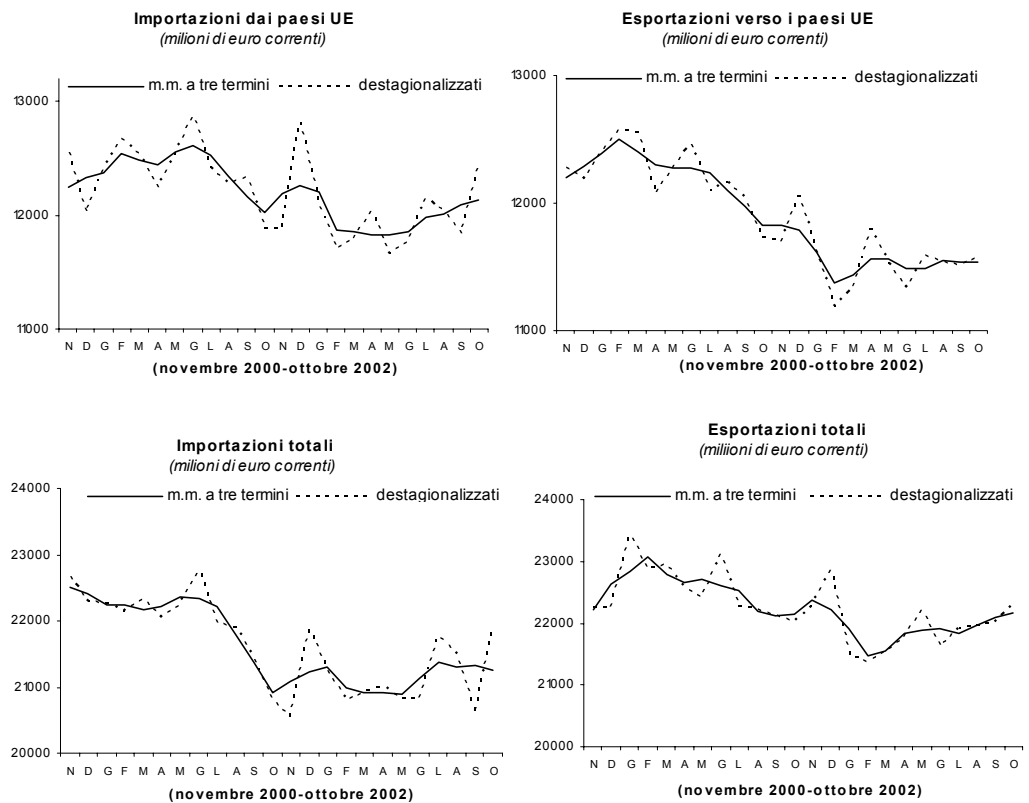
Statistiche sul commercio con l'estero

Via C. Balbo, 16 - 00184 Roma

Mario Gaggiotti tel. +39 06 46732542

Paola Anitori tel. +39 06 46732567

Prossimo comunicato: 29 gennaio 2003



Con riferimento al mese di settembre 2002, l'aumento tendenziale del valore delle esportazioni (pari a più 2,9 per cento) è la risultante di una flessione dei valori medi unitari (meno 3,0 per cento) e di un aumento delle quantità (più 6,1 per cento). La flessione tendenziale dei valori importati (meno 1,2 per cento) è il risultato di una diminuzione dei valori medi unitari (meno 3,8 per cento) e di un aumento delle quantità (più 2,9 per cento).

Tabella 2 - Indici dei valori medi unitari e delle quantità degli scambi con il resto del mondo, base 1995=100. Variazioni tendenziali percentuali (a). Settembre 2002

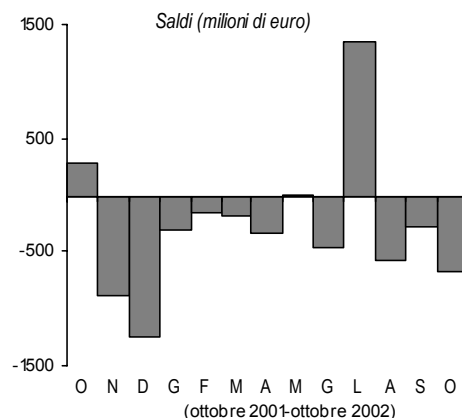
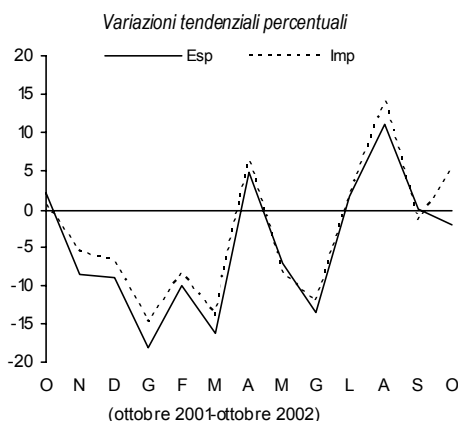
	VARIAZIONI %			
	Valori medi unitari		Quantità	
	Set.02 Set.01	Gen-set.02 Gen-set.01	Set.02 Set.01	Gen-set.02 Gen-set.01
Esportazioni	-3,0	-1,9	6,1	-2,0
Importazioni	-3,8	-4,2	2,9	-1,0

(a) A seguito della revisione dei dati del 2001 non è stato possibile ricostruire in tempo utile la serie storica mensile degli indici a partire da gennaio 2001. Si forniscono, quindi, in via provvisoria, le sole variazioni tendenziali che, per la componente dei valori medi unitari, sono basate sulla vecchia serie e, per la componente delle quantità, sono ottenute utilizzando, per il dato riferito al 2001, il rapporto tra il nuovo indice di valore ed il vecchio indice dei valori medi unitari. Non vengono invece diffusi con questo comunicato gli indici disaggregati per sezione di attività economica e per principali paesi. La loro pubblicazione riprenderà il mese prossimo.

Commercio estero con i paesi dell'UE. Ottobre 2002

Quadro generale

Nel mese di ottobre le variazioni tendenziali delle cessioni, dopo un trimestre positivo, sono tornate negative, mentre quelle degli acquisti, dopo la parentesi negativa del mese precedente, risultano essere positive. Il saldo è risultato negativo rispetto a quello positivo registrato nello stesso mese dell'anno precedente.



Analisi per paese ed area geoeconomica

Nel mese di ottobre 2002 il più elevato aumento delle cessioni si è registrato nei confronti di *Spagna* e *Svezia*, mentre le maggiori flessioni si sono avute nei riguardi di *Belgio* e *Portogallo*. Gli acquisti sono aumentati in misura più marcata nei riguardi di *Spagna* e *Austria*, mentre le riduzioni più significative hanno riguardato *Grecia* e *Svezia*.

Nei primi dieci mesi del 2002 si sono registrati incrementi delle cessioni esclusivamente nei confronti di *Finlandia* e *Grecia*; le flessioni più ampie hanno riguardato *Lussemburgo* e *Germania*. Dal lato degli acquisti le variazioni sono risultate positive per *Austria*, *Portogallo* e *Spagna* e le riduzioni più elevate hanno interessato *Grecia* e *Finlandia*.

Tabella 3- Esportazioni, importazioni e saldi della bilancia commerciale con i paesi dell'UE. Ottobre 2002

PAESI	ESPORTAZIONI			IMPORTAZIONI			SALDI	
	QUO-	VARIAZIONI %		QUO-	VARIAZIONI %		MILIONI DI EURO	
	TE %(a)	Ott.02 Ott.01	Gen-ott. 02 Gen-ott. 01	TE %(a)	Ott.02 Ott.01	Gen-ott. 02 Gen-ott. 01	Ott.02	Gen-ott.02
Francia	12,2	-3,0	-5,0	11,2	5,9	-3,8	160	3.405
Paesi Bassi	2,6	-5,1	-7,1	6,2	6,8	-9,0	-808	-6.636
Germania	14,5	-5,4	-11,3	17,7	1,1	-4,5	-863	-7.076
Regno Unito	6,7	2,6	-2,2	5,1	6,5	-5,6	513	4.617
Irlanda	0,6	-0,8	-8,7	1,3	8,7	-2,7	-158	-1.678
Danimarca	0,8	0,5	-7,1	0,7	0,6	-7,7	30	256
Grecia	1,9	3,8	0,5	0,5	-31,2	-16,6	426	3.535
Portogallo	1,3	-8,2	-10,0	0,5	-1,8	4,5	194	1.661
Spagna	6,1	8,0	-2,5	4,2	22,6	3,7	401	4.269
Belgio	3,0	-14,4	-0,1	4,4	5,4	-3,8	-266	-2.329
Lussemburgo	0,2	-3,6	-23,8	0,3	11,8	-9,4	-49	-312
Svezia	0,9	6,0	-4,3	1,3	-11,4	-6,3	-95	-686
Finlandia	0,5	-4,0	6,3	0,7	-7,3	-13,1	-32	-111
Austria	2,1	3,4	-3,6	2,4	19,9	5,6	-136	-750
TOTALE (b)	53,7	-2,1	-5,8	56,5	5,2	-4,1	-676	-1.773

(a) Il valore delle quote è calcolato sul totale dei flussi di scambio con il resto del mondo definitivi per l'anno 2001.

(b) Nelle esportazioni sono comprese le provviste di bordo non distinguibili per i singoli paesi.

Nel mese di ottobre 2002 le variazioni tendenziali positive più accentuate delle cessioni sono state registrate per gli *articoli in gomma e in materie plastiche* (più 6,4 per cento) e per i *prodotti alimentari, bevande e tabacco* (più 6,0 per cento). Le flessioni maggiori sono state quelle dei *prodotti dell'agricoltura e della pesca* (meno 15,8 per cento), dei *prodotti petroliferi raffinati* (meno 13,3 per cento) e del *cuoio e prodotti in cuoio* (meno 12,6 per cento). Sul fronte degli acquisti i maggiori aumenti si sono registrati per i *minerali energetici* (più 50,5 per cento) e i *mezzi di trasporto* (più 13,0 per cento); le flessioni più marcate hanno riguardato l'*energia elettrica, gas e acqua* (meno 17,4 per cento) e la *carta e prodotti di carta stampa ed editoria* (meno 6,7 per cento).

Nei primi dieci mesi del 2002 si sono verificati aumenti delle cessioni solo per i *prodotti alimentari, bevande e tabacco* e i *prodotti chimici e fibre sintetiche e artificiali*. Le riduzioni più ampie hanno riguardato i *prodotti petroliferi raffinati* e gli *apparecchi elettrici e di precisione*. Dal lato degli acquisti solo l'*energia elettrica, gas e acqua*, i *mezzi di trasporto* e i *prodotti chimici e fibre sintetiche e artificiali* hanno registrato variazioni positive, mentre gli *apparecchi elettrici e di precisione*, gli *altri prodotti dell'industria manifatturiera* (compresi i *mobili*) e i *metalli e prodotti in metallo* hanno segnato le riduzioni più marcate.

Tabella 4 - Esportazioni, importazioni e saldi della bilancia commerciale con i paesi dell'UE, per settore di attività economica. Ottobre 2002

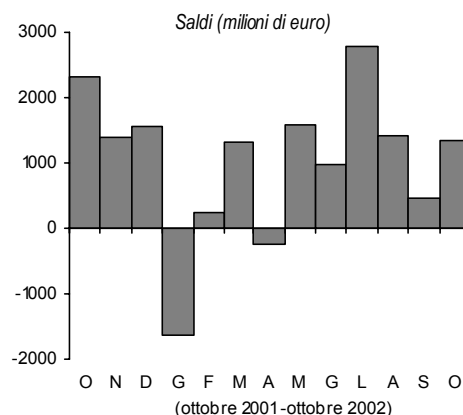
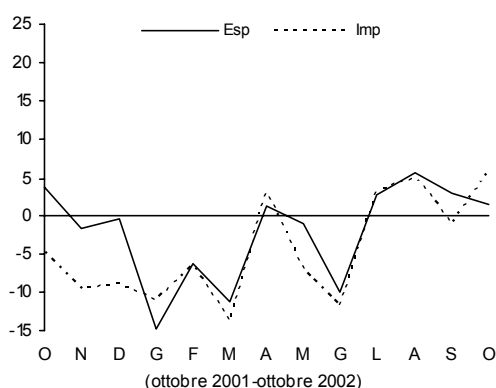
SETTORI DI ATTIVITÀ ECONOMICA	ESPORTAZIONI		IMPORTAZIONI		SALDI	
	VARIAZIONI %		VARIAZIONI %		MILIONI DI EURO	
	Ott.02 Ott.01	Gen-ott 02 Gen-ott.01	Ott.02 Ott.01	Gen-ott 02 Gen-ott.01	Ott.2002	Gen-ott.02
A-B Prodotti dell'agricoltura e della pesca	-15,8	-4,1	-1,3	-5,1	-124	-996
C Prodotti delle miniere e delle cave	(a)	(a)	35,6	-2,4	-156	-1.248
CA Minerali energetici	(a)	(a)	50,5	-0,4	-133	-1.049
CB Minerali non energetici	(a)	(a)	5,0	-8,2	-23	-199
D Prodotti trasformati e manufatti	-1,8	-5,9	5,5	-4,1	-282	1.443
DA Prodotti alimentari, bevande e tabacco	6,0	3,9	10,1	-2,4	-448	-3.928
DB Prodotti dell'industria tessile e dell'abbigliamento	-6,3	-7,9	-6,0	-8,7	808	7.973
DC Cuoio e prodotti in cuoio	-12,6	-11,3	7,3	-7,8	322	3.786
DD Legno e prodotti in legno (esclusi i mobili)	-5,0	-10,6	12,2	0,0	-99	-784
DE Carta e prodotti di carta, stampa ed editoria	-3,1	-2,7	-6,7	-4,4	-21	-409
DF Prodotti petroliferi raffinati	-13,3	-22,9	-2,6	-3,9	75	573
DG Prodotti chimici e fibre sintetiche e artificiali	-7,0	2,9	11,1	1,4	-1.013	-8.822
DH Articoli in gomma e in materie plastiche	6,4	-3,0	5,5	-1,0	265	2.272
DI Prodotti della lavorazione di minerali non metalliferi	0,5	-5,4	1,2	-5,7	255	2.238
DJ Metalli e prodotti in metallo	-1,0	-10,5	1,9	-10,7	28	258
DK Macchine ed apparecchi meccanici	-0,5	-6,6	-1,5	-6,4	1.073	9.324
DL Apparecchi elettrici e di precisione	0,9	-12,1	0,1	-11,8	-1.000	-8.493
DM Mezzi di trasporto	0,4	-4,3	13,0	2,7	-1.090	-7.239
DN Altri prodotti dell'industria manifatturiera (compresi i mobili)	-2,9	-7,0	-3,7	-11,0	566	4.694
DN361 Mobili	-2,9	-6,7	-2,3	-8,4	426	3.575
E Energia elettrica, gas e acqua	(a)	(a)	-17,4	5,3	-56	-588
Altri prodotti n.c.a.	(a)	(a)	(a)	(a)	-56	-384
TOTALE	-2,1	-5,8	5,2	-4,1	-676	-1.773

(a) Per la forte erraticità delle serie storiche e l'esiguo valore degli aggregati le relative variazioni non sono riportate.

Gli scambi commerciali in complesso. Ottobre 2002

Quadro generale

In ottobre, come nei precedenti tre mesi, le variazioni tendenziali delle esportazioni sono risultate positive e anche le importazioni, dopo aver segnato un calo tendenziale in settembre, sono tornate a crescere. Il saldo è risultato positivo ma in diminuzione rispetto allo stesso mese del 2001.



Analisi per destinazione economica

Nel mese di ottobre 2002 le esportazioni hanno registrato, in termini tendenziali, un aumento per i *beni di investimento* e per i *beni intermedi* e una diminuzione per i *beni di consumo*; dal lato delle importazioni si sono osservati aumenti tendenziali nei principali settori di destinazione economica, più accentuati per i *beni di investimento* e per i *beni di consumo*.

Nel periodo gennaio-ottobre 2002 le esportazioni sono diminuite per i principali settori di destinazione, mentre le importazioni sono cresciute per i *beni di consumo* e diminuite per i *beni intermedi e d'investimento*.

Tabella 5 - Esportazioni, importazioni e saldi della bilancia commerciale in complesso, per destinazione economica. Ottobre 2002

SETTORI DI DESTINAZIONE ECONOMICA	ESPORTAZIONI		IMPORTAZIONI		SALDI	
	VARIAZIONI %		VARIAZIONI %		MILIONI DI EURO	
	Ott.02 Ott.01	Gen-ott.02 Gen-ott.01	Ott.02 Ott.01	Gen-ott.02 Gen-ott.01	Ott.2002	Gen-ott.02
Beni di consumo	-2,7	-1,3	9,8	2,4	1.789	14.074
<i>Beni di consumo non durevoli</i>	-4,2	6,3	13,0	4,1	477	3.063
<i>Beni di consumo semi durevoli</i>	-1,9	-5,2	4,8	4,4	1.443	11.923
<i>Beni di consumo durevoli</i>	-1,9	-3,8	9,4	0,2	-130	-912
Beni di investimento	5,2	-3,4	10,3	-1,3	1.233	10.674
<i>Macchine ed apparecchi</i>	-5,5	-7,1	0,3	-6,6	988	9.596
<i>Mezzi di trasporto</i>	54,1	9,8	27,1	6,3	-138	-2.388
<i>Altri beni di investimento</i>	-8,0	-3,9	6,6	4,0	382	3.466
Beni intermedi	2,2	-4,3	3,4	-6,6	-1.678	-16.569
<i>per la prod. di beni di investimento</i>	0,8	-1,9	10,7	-1,7	1.404	12.545
<i>per la prod. di beni di consumo</i>	1,0	0,6	-1,0	-0,5	-247	-2.473
<i>per la prod. di beni a dest. mista</i>	2,9	-5,9	3,5	-8,1	-2.835	-26.641
TOTALE	1,3	-3,3	5,7	-4,0	1.344	8.180

Nel mese di ottobre 2002 gli incrementi tendenziali più marcati delle esportazioni si sono registrate per i *mezzi di trasporto* e i *prodotti petroliferi raffinati*; le flessioni più ampie hanno riguardato i *prodotti dell'agricoltura e della pesca* e i *mobili*. Per le importazioni gli aumenti maggiori hanno riguardato i *mezzi di trasporto*, i *minerali energetici* e i *prodotti chimici e fibre sintetiche e artificiali*; le flessioni più marcate hanno riguardato i *minerali non energetici* e l'*energia elettrica, gas ed acqua*.

Nel periodo gennaio-ottobre 2002 le variazioni positive più ampie delle esportazioni si sono registrate per i *prodotti alimentari bevande e tabacco* e per i *prodotti chimici e fibre sintetiche e artificiali*. Le flessioni più accentuate si sono manifestate per i *prodotti petroliferi raffinati* e per gli *apparecchi elettrici e di precisione*. Dal lato delle importazioni le variazioni positive più ampie hanno riguardato i *prodotti petroliferi raffinati* e l'*energia elettrica, gas ed acqua*, mentre le riduzioni più marcate si sono verificate per i *minerali energetici* e gli *apparecchi elettrici e di precisione*.

Nello stesso periodo i saldi positivi più ampi si sono registrati per le *macchine ed apparecchi meccanici*, per i *prodotti dell'industria tessile e dell'abbigliamento*, per i *mobili*, per il *cuoio e prodotti in cuoio* e per i *prodotti della lavorazione di minerali non metalliferi*. Consistenti saldi negativi hanno riguardato i *minerali energetici*, gli *apparecchi elettrici e di precisione*, i *prodotti chimici e fibre sintetiche e artificiali*, i *mezzi di trasporto* e i *prodotti dell'agricoltura e della pesca*.

Tabella 6 - Esportazioni, importazioni e saldi della bilancia commerciale in complesso, per settore di attività economica. Ottobre 2002

SETTORI DI ATTIVITÀ ECONOMICA	ESPORTAZIONI		IMPORTAZIONI		SALDI	
	VARIAZIONI %		VARIAZIONI %		MILIONI DI EURO	
	Ott.02 Ott.01	Gen-ott.02 Gen-ott.01	Ott.02 Ott.01	Gen-ott.02 Gen-ott.01	Ott.2002	Gen-ott.02
A-B Prodotti dell'agricoltura e della pesca	-17,5	-3,6	-2,2	-2,6	-445	-3.915
C Prodotti delle miniere e delle cave	(a)	(a)	11,0	-12,0	-2.447	-20.913
CA Minerali energetici	(a)	(a)	13,6	-12,3	-2.320	-19.574
CB Minerali non energetici	(a)	(a)	-15,6	-7,5	-126	-1.339
D Prodotti trasformati e manufatti	1,5	-3,4	5,7	-3,1	4.379	34.534
DA Prodotti alimentari, bevande e tabacco	5,1	5,5	7,4	-2,4	-241	-2.656
DB Prodotti dell'industria tessile e dell'abbigliamento	-0,8	-5,2	-0,1	-0,6	1.492	11.468
DC Cuoio e prodotti in cuoio	-2,6	-9,3	0,6	-2,8	698	5.894
DD Legno e prodotti in legno (esclusi i mobili)	-6,9	-4,2	10,3	-0,2	-188	-1.565
DE Carta e prodotti di carta, stampa ed editoria	-2,1	-1,0	-4,2	-4,5	-9	-435
DF Prodotti petroliferi raffinati	12,5	-18,3	7,9	6,8	-8	-634
DG Prodotti chimici e fibre sintetiche e artificiali	-3,9	4,4	13,0	2,2	-845	-6.768
DH Articoli in gomma e in materie plastiche	5,9	-1,1	5,1	-0,6	422	3.544
DI Prodotti della lavorazione di minerali non metalliferi	-3,7	-3,5	4,5	-2,8	576	5.261
DJ Metalli e prodotti in metallo	0,9	-4,9	-2,4	-8,7	-310	-2.484
DK Macchine ed apparecchi meccanici	-1,1	-3,0	3,9	-5,8	3.020	26.671
DL Apparecchi elettrici e di precisione	0,0	-12,3	0,1	-9,9	-848	-7.723
DM Mezzi di trasporto	20,1	1,6	15,3	1,6	-609	-6.338
DN Altri prodotti dell'industria manifatturiera (compresi i mobili)	-4,9	-4,8	5,0	-5,7	1.229	10.297
DN361 Mobili	-8,2	-4,0	5,2	-0,7	766	6.600
E Energia elettrica, gas e acqua	(a)	(a)	-10,5	5,3	-144	-1.474
Altri prodotti n.c.a.	(a)	(a)	(a)	(a)	2	-51
TOTALE	1,3	-3,3	5,7	-4,0	1.344	8.180

(a) Per la forte erraticità delle serie storiche e l'esiguo valore dei dati ottenuti, le relative variazioni non sono riportate.